

Prvý záznam labtušky veľkej (*Anthus richardi*) na Slovensku

First record of the Richard's Pipit (Anthus richardi) in Slovakia

Marian Mojžiš

Školská 211/22, 985 31 Mučín, Slovensko; e-mail: m.mojzis76@gmail.com

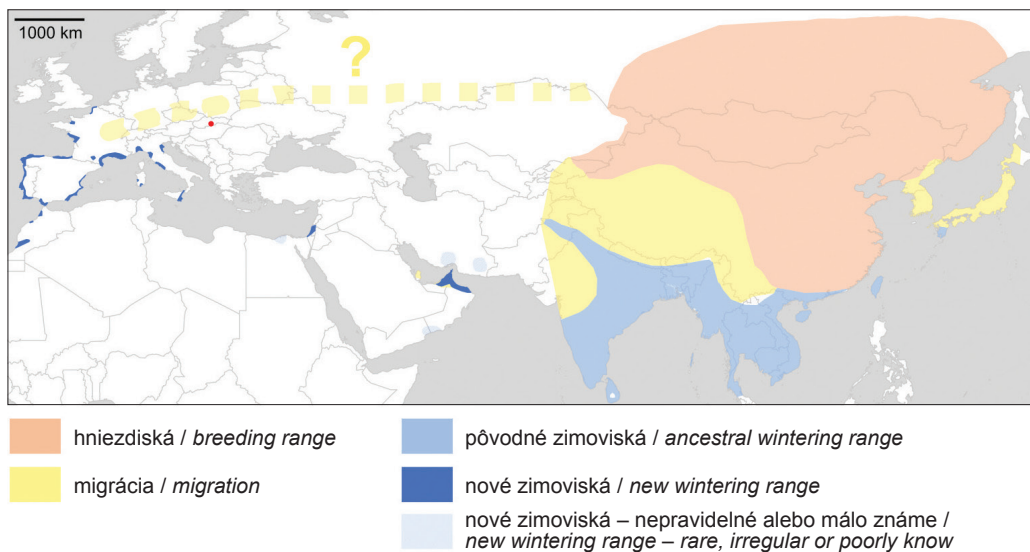
Abstract. On September 18, 2022, a flight call of a Richard's Pipit (*Anthus richardi*) was recorded near the village of Mikušovce (Lučenec district) in southern Slovakia. This represents the first confirmed record of the species in the country.

Keywords: pipits, migration, faunistics, Slovakia

Labtuška veľká (*Anthus richardi* Vieillot, 1818) je druh so sibírskeym typom rozšírenia. Hniezdi v Rusku (centrálna a južná Sibír), Mongolsku a Číne (ako hniezdič chýba v západnej, juhozápadnej a čiastočne južnej časti krajiny). Areál na západnom okraji zasahuje do Kazachstanu a Kirgizska a na východnom okraji do Severnej Kórey (obr. 1). Hniezdné prostredie predstavujú otvorené trávnaté biotopy stepného a mokraďového charakteru (napr. periodicky zaplavované lúky a pasienky) v nížinách aj horách. Je diaľkovým migrantom, zimuje v južnej a juhovýchodnej Ázii, novšie aj na Blízkom a Strednom východe, v južnej, juhozápadnej a západnej Európe a v severozápadnej Afrike (Alström et al. 2003, Šťastný & Hudec 2011, Shirihai & Svensson 2018, Dufour et al. 2021). Veľkosť globálnej populácie nie je známa, ale druh je považovaný za bežný vo väčšine areálu rozšírenia (del Hoyo et al. 2004) a je klasifikovaný ako menej dotknutý (LC) (BirdLife International and Handbook of the Birds of the World 2022).

Z obdobia migrácie pochádza z Európy najviac recentných pozorovaní z pobrežných oblastí Baltského, Severného a Nórskeho mora, Atlantického oceánu a západnej časti

Stredozemného mora, konkrétne z Fínska, Švédska, Nórska, Dánska, Holandska, Belgicka, Veľkej Británie (100 až 125 záznamov ročne, Hume et al. 2020), Francúzska (3 záznamy v roku 1981 a 144 – vrátane zimujúcich vtákov – v roku 2018, Dufour et al. 2021), Španielska a Portugalska. V prímorských krajinách juhovýchodnej a východnej Európy ako aj vo vnútrozemí sa vyskytuje zriedkavejšie (Lees & Gilroy 2021). Európske zimoviská druhu sa nachádzajú v pobrežných oblastiach západnej, juhozápadnej a južnej Európy (obr. 1). Pravidelne zimuje vo Francúzsku, v Portugalsku, Španielsku a Taliansku (Dufour et al. 2021). Občas prezimuje aj vo Veľkej Británii (Hume et al. 2020). Vtáky zimujúce v Taliansku využívajú rovinné pobrežné oblasti, napr. lokality s pasúcimi sa ovcami (Lazio), človekom minimálne rušenú záplavovú oblasť (Sardínia) alebo neobrábané pobrežie so stredne vysokým vegetačným krytom tráv zmiešaných so slanorožcom (*Salicornia* sp.) a stredomorskými krovinami (Sicília). V období rokov 1999 – 2004 zimoval druh v Taliansku s ročným priemerom najmenej 50 jedincov, s krdlami nad 30 jedincov na Sardínii (Biondi et al. 2005).



Obr. 1. Areál rozšírenia ľabtušky veľkej (*Anthus richardi*). Lokalita prvého pozorovania druhu na Slovensku je zobrazená červeným bodom. Hniezdny areál, migračný areál a pôvodné zimoviská sú prevzaté z BirdLife International and Handbook of the Birds of the World (2022), nové zimoviská v južnej, juhozápadnej a západnej Európe a severozápadnej Afrike sú prevzaté z Dufour et al. (2021) a nové zimoviská na Blízkom a Strednom Východe zo Shirihai & Svensson (2018). Žltá prerušovaná čiara znázorňuje predpokladanú novú migračnú trasu, ktorou by sa vtáky mali dostať do južnej, juhozápadnej a západnej Európy (Dufour et al. 2021).

Fig. 1. Distribution range of Richard's Pipit (*Anthus richardi*). The location of the first record in Slovakia is marked with a red dot. Breeding, migrating, and ancestral wintering ranges are taken from BirdLife International and Handbook of the Birds of the World (2022), suspected new wintering areas in south, south-western and western Europe, and in north-western Africa are taken from Dufour et al. (2021), and suspected wintering grounds in the Near East and Middle East are taken from Shirihai & Svensson (2018). The yellow dashed line shows the presumed new route that the birds should take to reach southern, south-western and western Europe (Dufour et al. 2021).

Počas migrácie na seba ľabtuška veľká najčastejšie upozorní hlasom počas preletu alebo pri vzlietnutí. Najbežnejšie (typické) volanie (kontaktný hlas) druhu počas letu (angl. *flight call*) je hlasné, výbušné a drsné *šrip* (angl. *shreep*) alebo *pšrip* (*pschreep*), zvyčajne vydávané jednotlivu, podobné znením aj výškou hlasu vrabcovi domovému (*Passer domesticus*). V niektorých prípadoch môže menej typické volanie ľ. veľkej – neisté, slabé *pší* (*pshee*) – spôsobiť zámenu s ľabtuškou Godlewského (*Anthus godlewskii*), ktorá doposiaľ na území Slovenska nebola zaznamenaná (z okolitých krajín bola pozorovaná len v Poľsku, Komisia Faunistyczna 2024). Hoci sa sonogramy pri typických volaniach ľ. veľkej a ľ. Godlewského zvyčajne líšia, pri menej typických môžu byť veľmi podobné. Ľ. veľká sa môže ozývať aj hlasmi podobnými ľabtuške poľnej (*Anthus campestris*) (Alström et al. 2003, Shirihai & Svensson 2018, Hume et al. 2020, Cofta 2021, Svensson et al. 2022).

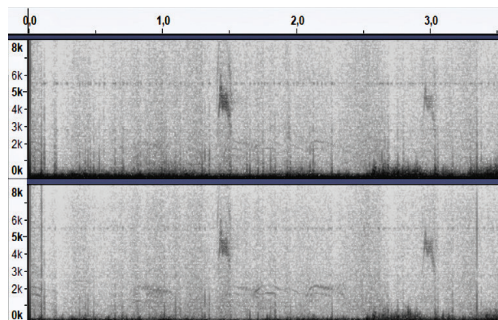
Monitoring migrácie vtákov z pozorovacieho bodu južne pri Mikušovciach (N 48,291660/E 19,688207; 171,2 m n. m., CHVÚ Poipлие, okres Lučenec, OC Lučenská kotlina, obr. 2) bol realizovaný v ranných až obedňajších hodinách (pozorovací čas predstavoval 4 hodiny a 40 minút) v jarnom (začiatok marca – prvá polovica mája) a jesennom období (začiatok augusta – prvá polovica novembra) každoročne od jesene 2017 do jari 2024 (okrem jari 2023). Pozorovací bod bol situovaný v otvorenej krajine, v agroceózach neďaleko toku rieky Ipeľ. Aktivita bola primárne zameraná na migráciu kane močiarnej (*Circus aeruginosus*). Popritom boli zaznamenávané aj všetky ostatné druhy vtákov, migrujúce ľabtušky (*Anthus* spp.) nevyvímajúc. V rokoch 2017 až 2024 boli z ľabtušiek pravidelne registrované (uvedené sú maximálne počty počas jarnej / jesennej migrácie): ľ. lúčna (*Anthus pratensis*) – 47 ex., 12. 4. 2020



Obr. 2. Lokalita výskytu ľabtušky veľkej pri Mikušovciach, pohľad smerom na sever, 18. 9. 2022 (foto: M. Mojžiš).

Fig. 2. Location of the Richard's Pipit occurrence near Mikušovce, view towards the north, September 18, 2022 (photo by M. Mojžiš).

a 12. 4. 2021 / 322 ex., 19. 10. 2018; Ľ. hôrna (*A. trivialis*) – 7 ex., 26. 4. 2024 / 76 ex., 1. 9. 2022; Ľ. červenohrdlá (*A. cervinus*) – 8 ex., 28. 4. 2019 / 35 ex., 7. 10. 2019 a Ľ. vrchovská (*A. spinoletta*) – 3 ex., 12. 4. 2020 a 9. 4. 2024 / 19 ex., 10. 10. 2023. Ľabtuška poľná (*A. campestris*) bola zaznamenaná vzácne a jednotlivito počas jarnej aj jesennej migrácie. Dňa 18. 9. 2022 o 7:48 hod. SEČ som pri monitoringu na lokalite začul hlas „inej“ ľabtušky. Blížil sa ku mne približne zo severného smeru a podarilo sa mi ho nahráť pomocou pripraveného diktafónu (Olympus DM-720). Vzápätí som aj vizuálne zachytil na pohľad väčšieho spevavca vzhľadu ľabtušky, ktorý zreteľným vlnovitým letom prelietol ponad moje stanovište juhojuhovýchodným smerom k toku Ipla. Podľa hlasnejšieho volania a veľkosti pozorovaného vtáka som predpokladal, že by mohlo ísť o Ľ. veľkú. Vyhotovenú nahrávku som priamo v teréne porovnal s nahrávkami volania druhu na web stránke <https://xeno-canto.org/species/Anthus-richardi>. Zodpovedala typickému hlasovému prejavu letiacej Ľ. veľkej. Neskôr som si to overil aj prostredníctvom sonogramu zhotovenej nahrávky (obr. 3). Identifikáciu potvrdili aj iní kolegovia, medzi prvými D. Kerestúr, Selmeczi Kovács Á. a R. Schnürmacher. Predmetné pozorovanie bolo akceptované Faunistickou komisiou Slovenskej ornitologickej spoločnosti/BirdLife Slovensko pod číslom FK 27/2022 (Mojžiš et al. 2023). V deň pozorovania bola na lokalite okrem Ľ. veľkej zaznamenaná len Ľ. hôrna v počte 4 ex.



Obr. 3. Časť sonogramu z audio záznamu letiacej ľabtušky veľkej, Mikušovce, 18. 9. 2022.

Fig. 3. Part of a sonogram from an audio recording of a flying Richard's Pipit, Mikušovce, September 18, 2022.

V poslednom období sa pozornosť ornitológov zameriava na vývoj migračných trás u vtákov, ako aj na zmeny v ich migračných stratégiách. Narastajúci počet záletov niektorých druhov sibírskych spevavcov (Passeriformes) do Európy je známy už dlhšiu dobu (Lees & Gilroy 2021, Dufour et al. 2022). Ľabtuška veľká patrí v súčasnosti medzi najčastejšie sa vyskytujúce sibírske spevavce v Európe najmä počas jesennej migrácie (Shirihai & Svensson 2018). Práve na príklade tohto druhu sa podujali poodhaliť zmeny v migrácii vtákov vo svojej štúdii Dufour et al. (2021) pomocou geolokátormi označených jedincov zimujúcich v zime 2019/2020 v južnom Francúzsku. Výskumom bol potvrdený opätovný návrat druhu do Francúzska, pričom vtáky pochádzali z Ruska, zo západného okraja známeho hniezdneho areálu. Ide o jednu z mála zdokumentovaných súčasných zmien vo vtáčej migrácii a prvý pozdĺžny (východozápadný) migračný pohyb ťahovavého druhu migrujúceho na veľké vzdialenosti. Výsledné dáta z geolokátorov ukázali, že migračná trasa Ľ. veľkých prechádza aj vnútrozemím Európy, teda aj krajinami v ktorých je tento druh pozorovaný vzácne. Vizualizované trasy niektorých označených jedincov naznačujú možný výskyt aj na území Slovenska, kde sa pozorovanie očakávalo aj vzhľadom k záznamom z okolitých krajín. Z vnútrozemských štátov susediacich s našim územím je najviac záznamov z Rakúska – do konca roka 2022 bol druh zaznamenaný 49 krát (Albegger & Brader 2024). Počas jesen-

nej migrácie sa vyskytol od konca augusta do začiatku novembra a na jar od konca marca po prvú dekádu mája (Albegger 2022). V Maďarsku boli do konca roka 2020 akceptované štyri pozorovania (MME Nomenclator Bizottság 2022) a v Českej republike do konca roka 2021 dve pozorovania (Vavřík et al. 2020). Z prímorských krajín hraničiacich so Slovenskom pochádza z Poľska 54 záznamov do konca roka 2023 (Komisja Faunistyczna 2024). Z Ukrajiny je o ľ. veľkej len jedna zmienka z 19. storočia a jej zahrnutie do národného zoznamu avifauny je pochybné (<https://birdwatch.org.ua/en/ukraine/checklist#fesenko>).

Podakovanie

Moja vďaka patrí B. Jarčuškovi za vyhotovenie mapky, R. Schnürmacherovi za anglický preklad abstraktu a D. Horalovi za informácie o druhu z Ukrajiny. Prvé pozorovanie labtušky veľkej na Slovensku bolo zaznamenané v rámci realizácie aktivít projektu LIFE15 NAT/SK/000861 „Obnova mokradí a ochrana vtákov v Chránených vtáčích územiach Poiplie, Horná Orava a Senianske rybníky na Slovensku“.

Literatúra

- ALBEGGER E. 2022: Die seltenen Vogelarten Österreichs. — Avifaunistische Kommission von BirdLife Österreich & Club 300 Österreich. Elanus-Sonderband. Graz.
- ALBEGGER E. & BRADER M. 2024: Nachweise seltener und bemerkenswerter Vogelarten in Österreich 2018-2022:11. Bericht der Avifaunistischen Kommission von BirdLife Österreich. — *Egretta* 58: 86–140.
- ALSTRÖM P., MILD K. & ZETTERSTRÖM B. 2003: Pipits and Wagtails of Europe, Asia and North America: identification and systematics. — Christopher Helm Publishers, London.
- BIONDI M., CORSO A. & GRUSSU M. 2005: Habitat di svernamento del calandro maggiore *Anthus richardi* in Italia. — *Avocetta* 29: 171.
- BIRDLIFE INTERNATIONAL AND HANDBOOK OF THE BIRDS OF THE WORLD 2022: Bird species distribution maps of the world. Version 2022.2. Available at <http://datazone.birdlife.org/species/requestdis>.
- COFTA T. 2021: Flight identification of European Passerines and Select Landbirds. — Princeton University Press, Oxfordshire.
- DUFOUR P., DE FRANCESCHI CH., DONIOL-VALCROZE P., JIGUET F., GUÉGUEN M., RENAUD J., LAVERGNE S. & CROCHET P. A. 2021: A new westward migration route in an Asian passerine bird. — *Current Biology* 31 (24): 5590–5596.
- DUFOUR P., ÅKESSON S., HELLSTRÖM M., HEWSON CH., LAVERGNE S., MITCHELL L., CHERNETSOV N., SCHMALJOHANN H. & CROCHET P. A. 2022: The Yellowbrowed Warbler (*Phylloscopus inornatus*) as a model to understand vagrancy and its potential for the evolution of new migration routes. — *Movement Ecology* 10:59.
- DEL HOYO J., ELLIOT A. & CHRISTIE D. (eds.) 2004: Handbook of the Birds of the World, Vol. 9: Cotingas to Pipits and Wagtails. — Lynx Edicions, Barcelona.
- HUME R., STILL R., SWASH A., HARROP H. & TIPLING D. 2020: Britain's Birds, An identification guide to the birds of Great Britain and Ireland. Second Edition. — Princeton University Press, Oxfordshire.
- KOMISJA FAUNISTYCZNA 2024: Rzadkie ptaki obserwowane w Polsce w roku 2023. — *Ornis Polonica* 65: 127–152.
- LEES C. A. & GILROY J. J. 2021: Bird migration: When vagrants become pioneers. — *Current Biology* 31: 1568–1570.
- MME NOMENCLATOR BIZOTTSÁG 2022: Az MME Nomenclator Bizottság 2020. évi jelentése a Magyarországon ritka madárfajok előfordulásáról. — <http://birding.hu/doc/NB2020.pdf>. Navštívené 10.4.2025.
- MOJŽIŠ M., HARVANČÍK S., JUREČEK R., KARASKA D., KERESTÚR D., KVETKO R., MIŠÍK M. & ŠRANK V. 2023: 23. správa Faunistickej komisie Slovenskej ornitologickej spoločnosti/BirdLife Slovensko za rok 2022. — *Tichodroma* 35: 59–68.
- SHIRIHAI H. & SVENSSON L. 2018: Handbook of Western Palearctic Birds, Volume I, Passerines: Larks to Warblers. — Christopher Helm, London.
- SVENSSON L., MULLARNEY K. & ZETTERSTRÖM D. 2022: Collins Bird Guide, 3rd edition. — HarperCollins Publishers, London.
- ŠĚASTNÝ K. & HUDEC K. (eds.) 2011: Fauna ČR, Ptáci 3/I. — Academia, Praha.
- VAVŘÍK M., ŠÍREK J. & FK ČSO 2020: Zpráva Faunistické komise ČSO za rok 2019. — *Sylvia* 56: 93–114.

Došlo: 24.4.2025

Prijaté: 10.10.2025

Online: 31.12.2025